



# 臺南市登革熱疫情週報

2025/11/30—2025/12/6(Week 49, 2025)

## (一)全國疫情

2025 年登革熱全國確定病例數：(1 月 1 日起，依發病日計)

■本土病例數：29

■境外移入病例數：239

## (二)台南市疫情(第 49 週)

登革熱：

■無本土及境外移入病例

屈公病：

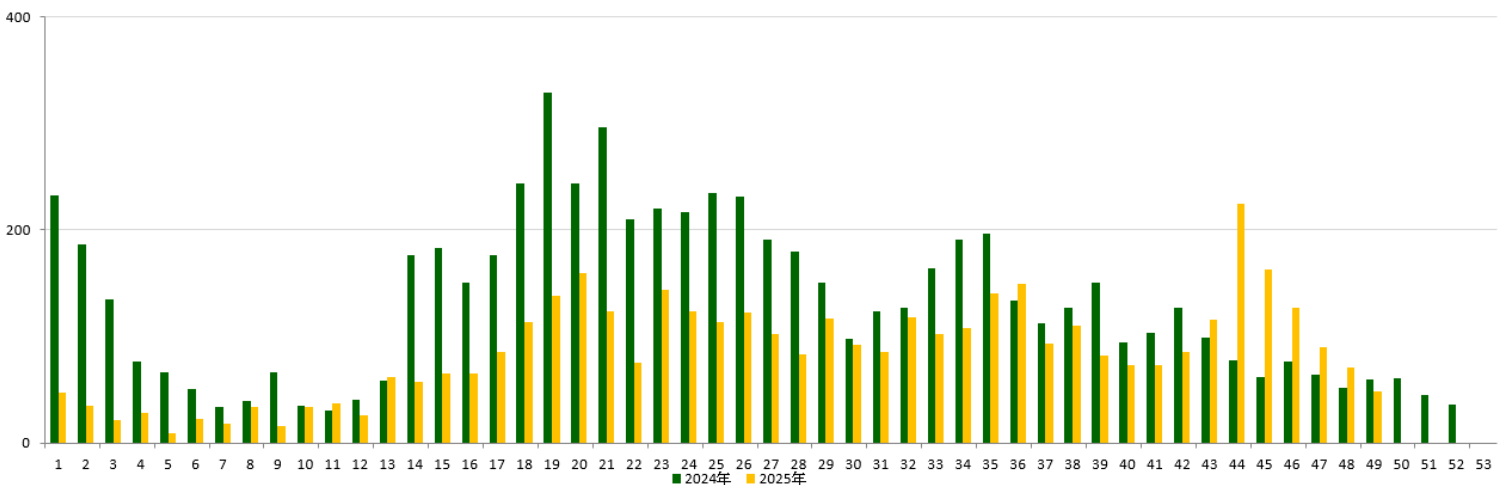
■無本土及境外移入病例

本市 2025 年至第 49 週  
確定病例及同期比較(依發病日計)

發病年	登革熱			屈公病		
	本土	境外	總計	本土	境外	總計
2020	0	6	6	0	1	1
2021	0	2	2	0	0	0
2022	0	5	5	0	0	0
2023	21349	35	21384	0	0	0
2024	19	25	44	0	2	2
<b>2025</b>	<b>3</b>	<b>18</b>	<b>21</b>	<b>0</b>	<b>2</b>	<b>2</b>

## 登革熱國際間旅遊疫情建議

第一級(注意)：越南、菲律賓、印尼、馬來西亞、斯里蘭卡、印度、新加坡



2024 年/2025 年第 1-52 週本土通報數同期比較

## 二、臺南市病媒蚊密度調查

11/30~12/06(第 49 週)病媒蚊密度調查共完成 227 里次

11/23~11/29(第 48 週)病媒蚊密度調查共完成 278 里次，級數分布如下：

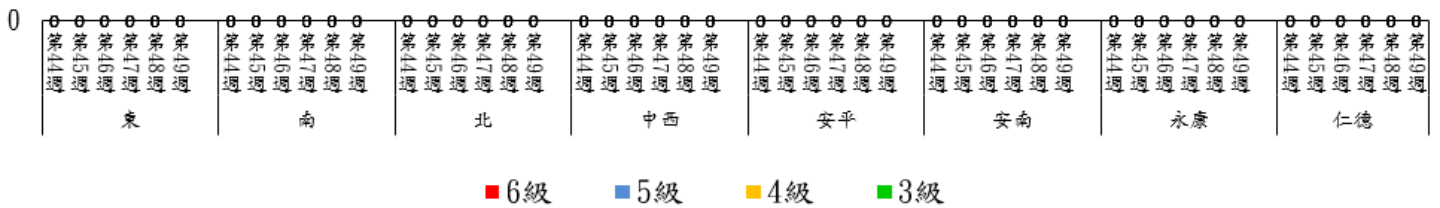
級數 日期	★0 級	1 級	2 級	3 級	4 級	5 級	6 級
11/30-12/06 (第 49 週)	219 里次 (96.48%)	8 里次 (3.52%)	0 里次 (0%)	0 里次 (0%)	0 里次 (0%)	0 里次 (0%)	0 里次 (0%)
11/23~11/29 (第 48 週)	267 里次 (96.04%)	11 里次 (3.96%)	0 里次 (0%)	0 里次 (0%)	0 里次 (0%)	0 里次 (0%)	0 里次 (0%)
近 2 週 增減百分比	+0.44%	-0.44%	0%	0%	0%	0%	0%

第 49 週：本週無 3 級里別

114年第44週至第49臺南市人口監測區密度調查布氏級數3至6級比較圖

1

里  
數





★請區公所針對 1 級以上里別加強民眾衛教 及孳生源清除。


### 三、臺南市監測區誘卵桶監測

目前監測 10 個監測區（東區、南區、北區、中西區、安平區、安南區、永康區、仁德區、新營區、歸仁區）271 里共 3,252 點。

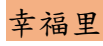
★陽性點：565(陽性率 17.4%)

：連續兩週卵數>250 粒里別，計 0 里

：連續兩週陽性率>40%里別，計 1 里(安南區幸福里)

：連續兩週陽性率>60%里別，計 0 里

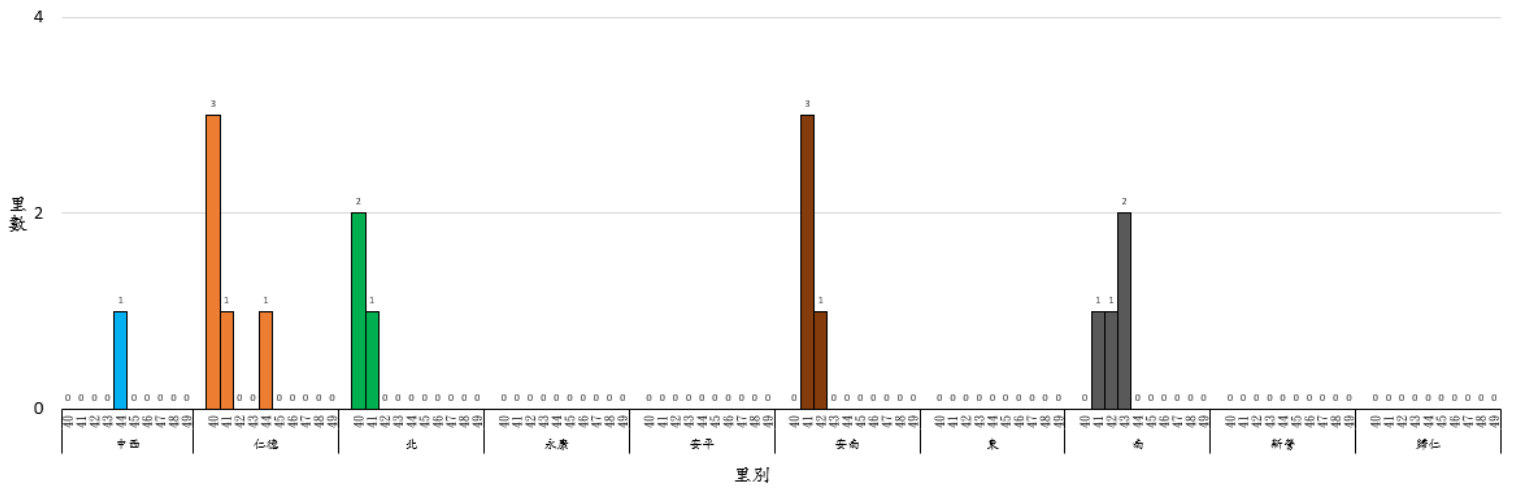
★監測日期：2025/11/30~12/6(第 49 週)

區別	里數	卵數>250 粒	里數	陽性率>40%	里數	陽性率>60%
中西區	0		0		0	
仁德區	0		4	仁和里、二行里 單桶 100 粒以上→後壁里、仁義里	0	
北區	0		2	北門里、中樓里	0	
永康區	0		1	塩興里	0	
安平區	0		0		0	
安南區	0		3	公塏里、州北里、  幸福里	0	
東區	0		0		0	
區別						

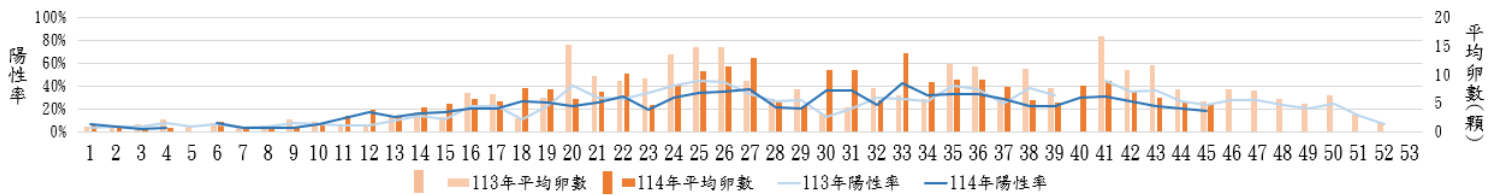
南區	0	3	再興里、文華里、明德里	0
新營區	0	0		0
歸仁區	0	0		0

#### 四、臺南市 113 年與 114 年誘卵桶監測區同期比較

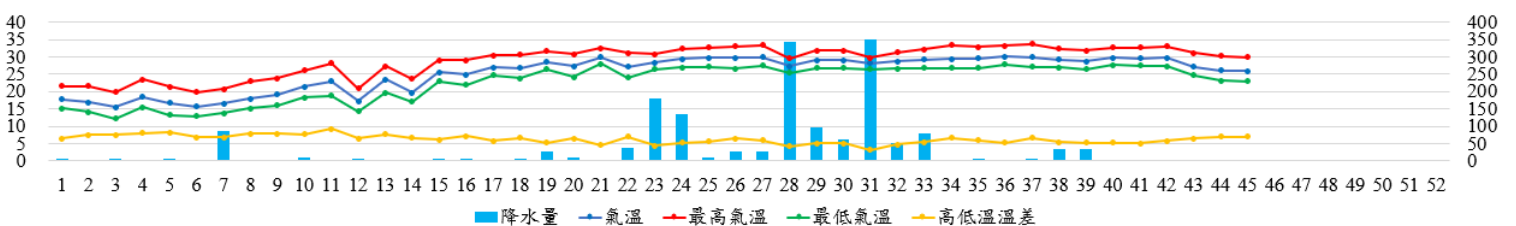
114年第40週至114年第49週台南市監測區誘卵桶監測陽性率高於60%各區里數比較圖



臺南市監測區誘卵桶陽性率與平均卵數趨勢比較圖(113年與114年)



114年臺南市週平均溫度與累計雨量



## 致～市民防疫小叮嚀

- ★第49週本市監測區病媒蚊密度調查無達3級里別;登革熱防治中心將持續針對誘卵桶陽性率仍大於60%之里別進行複查，並提供環保局做為規劃預防性戶外環境防治參考。請里鄰長動員社區民眾清除積水容器，避免病媒蚊孳生；倘有疑似登革熱症狀請儘速就醫，避免潛伏期遭病媒蚊叮咬散播登革熱病毒於社區，造成疫情於環境中爆發。
- ★請民眾安排出國旅遊、工作及返鄉探親時，出國前，先清除居家環境的孳生源及積水處；旅遊時，務必加強個人自主防蚊措施，穿著淺色長袖衣褲，皮膚裸露處使用政府機關核可，含敵避(DEET)、派卡瑞丁(picaridin)或伊默克(IR3535)成分的防蚊藥劑；返國後14日內，應密切留意自身健康情況，如有疑似症狀應儘速就醫切勿自行服藥，並主動向醫師說明近期旅遊地點、活動情形及接觸對象，讓醫師能及時判斷與通報，以利正確診斷與治療和即時防疫。
- ★本市自114年4月1日起，針對查獲陽性孳生源者，一律依傳染病防治法第25、70條規定，處罰鍰新臺幣3,000～15,000元，無改善期。
- ★本市登革熱NS1快篩合約院所相關資訊請參閱臺南市政府登革熱防治中心網頁 <https://gov.tw/zv9> 或 06-3366366 防疫專線。

**常見孳生源，您清除了沒?**

蚊子最常躲在哪裡?

- 桶、缸、甕、盆
- 瓶、各式底盤
- 瓶、杯、碗、罐、盒
- 保麗龍盒
- 帆布
- 水溝
- 輪胎

查獲孳生源將依傳染病防治法  
開罰3,000元至15,000元

我們可以怎麼做!

- 巡** 經常巡檢，避免戶內外積水
- 倒** 清除積水，必要的容器倒置
- 清** 容器減量，清除不要的容器
- 刷** 刷洗容器，避免蟲卵再附著

民眾疫情通報及關懷專線1922  
臺南市政府登革熱防治中心防疫專線3366366  
臺南市政府登革熱防治中心關心您 廣告

～返國後14天內，請持續觀察自身健康狀況，若疑似登革熱症狀，應儘早就醫～